

## **Samarbejdsaftale mellem grundejerforeningerne Ejerlavet Bakkehusene (CVR 38491423) og Ejerlauget Seldrup Bakker (CVR 37591947), 8330 Beder**

I forlængelse af omklassificering af Stokrosevej og Stenrosevej, 8330 Beder, fra offentlig vej til privat fælles vej pr. 14. november 2022, indgår de to grundejerforeninger Ejerlavet Bakkehusene, 8330 Beder (herefter kaldet EB), og Ejerlauget Seldrup Bakker, 8330 Beder (herefter kaldet ESB) hermed en aftale om fælles drift og vedligehold af de nye private fællesveje. Samarbejdet benævnes "Stok og Sten Veje" (herefter SSV).

### **§ 2. Formål og virkeområde**

SSV's virke omfatter de private fællesveje Stokrosevej og Stenrosevej, 8330 Beder, jf. kortudsnit bilag 1, såvel kørebane som fortove, indkørsler til stikveje og vejbrønde med stikledninger. Stikveje med dertilhørende fortove m.m. frem til indkørsel fra stamvejen falder uden for SSV's virkeområde.

Stk. 2. SSV skal sikre vedligeholdelse, renholdelse, snerydning og glatførebekæmpelse på kørebanen. Derudover forestår samarbejdet reparationer af kørebane og fortov m.v. SSV skal sikre, at vejene altid fremtræder i vedligeholdet stand.

Stk. 3. Arbejder i og på vejen i forbindelse med etablering og/eller vedligeholdelse af forsyningsledninger m.v. samt efterfølgende reetablering er SSV økonomisk uvedkommende. SSV indhenter dækning af udgifter til reparation fra eventuelle tredjemænd, der måtte være erstatningspligtige for skader på vejen.

### **§ 3. Forankring i EB og ESB**

Samarbejdet SSV etableres gennem vedtagelse på en ekstraordinær generalforsamling i henholdsvis EB og ESB i første kvartal 2024, gældende fra 1.1.2024. På alle efterfølgende ordinære generalforsamlinger i EB og ESB skal aftalen dagsordensættes, jf. § 4, stk. 2, § 5, stk. 2-4 og § 6, stk. 4.

Stk. 2. Ændringer i nærværende aftale skal ske i overensstemmelse med både EB og ESB's vedtægter.

Stk. 3. Aftalen kan opsiges af både EB og ESB med mindst et års varsel op til d. 31. december.

### **§ 4. Drift**

SSV's drift jf. §2 varetages af et forretningsudvalg i overensstemmelse med nærværende aftale, generalforsamlingernes beslutninger og god foreningsskik.

Stk. 2. Forretningsudvalget består af formand og kasserer fra henholdsvis EB og ESB, i alt fire medlemmer. En af de to kasserer varetager kassererposten for SSV. Posten går på skift mellem EB og ESB for to år ad gangen. De to første regnskabsår (2024-25) varetages kassererposten for SSV af EB's kasserer.

Stk. 3. Forretningsudvalget kan efter behov nedsætte arbejdsgrupper bestående af medlemmer fra de to foreninger, som rådgiver forretningsudvalget eller som står for nærmere definerede praktiske opgaver i forbindelse med driften.

Stk. 4. Forretningsudvalget vælger selv en sekretær til at lede forhandlingerne og som indkalder til forretningsudvalgsmøder, så ofte der er anledning hertil, samt når et medlem af forretningsudvalget begærer dette. Sekretær og kasserer skal repræsentere hver sig grundejerforening.

Stk. 5. Hvis et forretningsudvalgsmedlem får permanent forfald, påhviler det den grundejerforening, som medlemmet repræsenterer, at udpege en afløser.

Stk. 6. Forretningsudvalget er beslutningsdygtigt, når alle udvalgets fire medlemmer er til stede. Beslutninger træffes ved simpel stemmeflerhed. Ved stemmelighed kan der ikke træffes afgørelse i den pågældende sag. I så fald kan ethvert medlem af forretningsudvalget kræve sagen behandlet på en (eventuelt ekstraordinær) generalforsamling i både EB og ESB.

Stk. 7. Ved større anlægsarbejder er forretningsudvalget pligtig at indhente mindst to forskellige tilbud.

Stk. 8. Forretningsudvalgets beslutninger nedfældes i et referat, der udsendes til udvalgets medlemmer og godkendes endeligt på det efterfølgende forretningsudvalgsmøde.

#### § 5. Regnskab og budget

SSV's regnskabsår er kalenderåret.

Stk. 2. Kassereren fører kassebog over samtlige indtægter og udgifter og udarbejder SSV's budget og årsregnskab. Revideret årsregnskab for SSV skal foreligge senest d. 15. februar. Årsregnskab og budget underskrives af hele forretningsudvalget og forelægges de ordinære generalforsamlinger i EB og ESB.

Stk. 3. Årsregnskabet revideres af de to grundejerforeningers revisorer.

Stk. 4. Sammen med budgettet fremlægger forretningsudvalget en flerårig vedligeholdelsesplan jf. §6, stk. 4 for de ordinære generalforsamlinger i EB og ESB. Såvel henlæggelser i henhold til vedligeholdelsesplanen som forventede udgifter til drift og vedligehold i budgetåret skal fremgå af budgettet, jf. § 6, stk. 4-5.

#### § 6. Kapitalforhold

Drift af SSV finansieres i fællesskab af EB og ESB i forholdet 61:56 fra henholdsvis EB og ESB.

Stk. 2. EB og ESB opretter hver en særskilt konto, som udelukkende vedrører drift af SSV. Samtidig med dato for kontingentindbetaling i henhold til hver af de to grundejerforeningers vedtægter overfører EB og ESB hver deres andel (61:56) af årets bidrag til vedligehold og drift i henhold til budgettet for SSV til deres respektive SSV-konto. SSV's samlede midler udgøres af de til enhver tid stående beløb på disse to konti. Disponering af midler fra de respektive SSV-konti kan kun ske ved dobbeltfuldmagt.

Stk. 3. SSV-kassereren betaler alle forpligtelser af egen SSV-konto, så snart den anden forenings kasserer efter anfordring har overført vedkommendes andel af betalingen til SSV-kassererens SSV-konto.

Stk. 4. I henhold til SSV's formål, jf. § 2, udarbejder forretningsudvalget en flerårig plan for vedligeholdelsesarbejder. Planen revideres hvert år inden de ordinære generalforsamlinger. På baggrund af denne plan henlægger SSV årligt et beløb, som fastsættes i budgettet, således at der hvert år bidrages til at opbygge den nødvendige kapital til større vedligeholdelsesarbejder. Ligeledes fastsættes det årligt i budgettet, hvor stort et beløb SSV har til rådighed for såvel planlagte som ad hoc drifts- og vedligeholdelsesopgaver.

Stk. 5. Til strengt nødvendig udbedring af akut opståede skader på veje, kantsten, fortov, brønde m.m. samt til ekstraordinært store driftsudgifter til eksempelvis snerydning kan forretningsudvalget træffe beslutning om at anvende midler ud over det beløb, der i pågældende år er afsat til drifts- og vedligeholdelsesopgaver.

Stk. 6. SSV skal, udover henlæggelser og den budgetterede driftskapital, jf. stk. 4, ikke oparbejde nogen formue. Midler på de to SSV-konti indsættes i bank eller sparekasse og kan ikke placeres i værdipapirer.

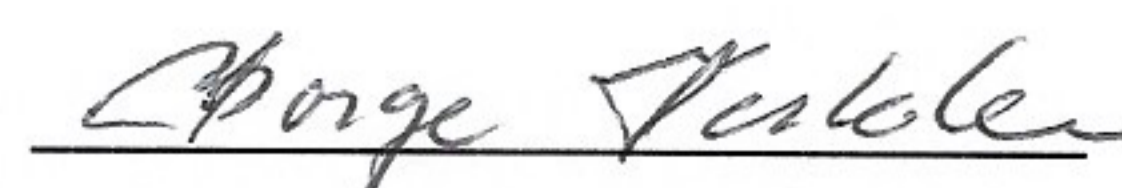
#### § 7. Tegning og hæftelsesforhold

SSV forpligtes udadtil ved underskrift af kasserer og sekretær i forening.

Tiltrådt af ESB og EB ved ekstraordinære generalforsamlinger henholdsvis 25.1.24 og 1.2.24.

For ESB: Ole Simon Feldstein, formand

For EB: Børge Terkelsen, formand



## Bilag 1

**Kortudsnit – Stokrosevej og Stenrosevej omklassificeret fra offentlig vej til privat fælles pr. 14.11.22**  
(Kilde: Meddelelse til grundejerne om omklassificering pr. 2.-3. november 2022)

### **Stenrosevej ændrer status til privat fællesvej**

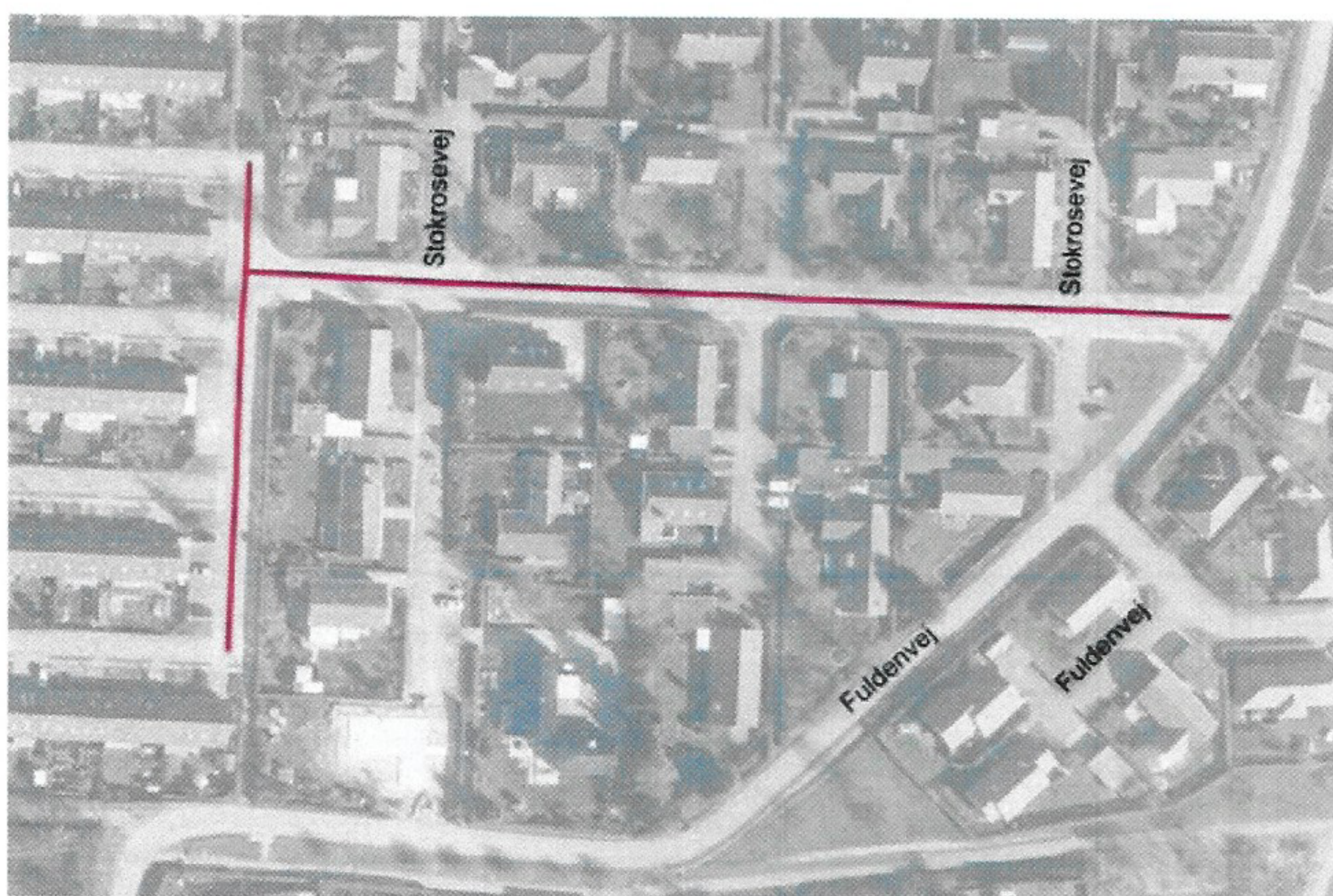
Du får dette brev, fordi Aarhus Byråd på byrådsmødet den 22. juni 2022 har besluttet at omklassificere Stenrosevej til privat fællesvej.



Veje markeret med rødt ovenfor ændrer status til privat fællesvej.

### **Stokrosevej ændrer status til privat fællesvej**

Du får dette brev, fordi Aarhus Byråd på byrådsmødet den 22. juni 2022 har besluttet at omklassificere Stokrosevej til privat fællesvej.



Veje markeret med rødt ovenfor ændrer status til privat fællesvej.